

LINER CLASS

CONFORT - INFINI



N° DE SÉRIE DE VOTRE LINER :

Permet une traçabilité

NOTICE TECHNIQUE Recommandations / Préparation du support / Pose / Mise en eau / Entretien



**NOTICE À REMETTRE À L'UTILISATEUR APRÈS LE MONTAGE
A LIRE ATTENTIVEMENT ET À CONSERVER POUR UNE CONSULTATION ULTÉRIEURE**

OUTILS ET PRODUITS NÉCESSAIRES À LA POSE

Pour plus de facilité, deux personnes sont à prévoir pour la pose.

Outils nécessaires : Hung stop, mastic (Sikaflex), antimicrobien, colle, aspirateur ou Qvac, balai, tournevis et perceuse et des chiffons.

COLISAGE



1 carton de 0.80 x 0.60 x 0.25 m

Poids total : 80 Kg

TRANSPORT

A réception de la marchandise vous devez contrôler quantitativement et qualitativement votre livraison. Si vous constatez des dommages provoqués lors du transport, faites immédiatement des réserves précises sur la lettre de voiture du transporteur en présence du chauffeur. Puis dans les 48 heures, adressez au transporteur un courrier recommandé avec AR confirmant les avaries rencontrées et si possible des photos ou en stipulant les manquants.

S'assurer que:

- Les temps de séchage du béton et du ragréage ont bien été respectés.
- Le bassin est conforme au plan transmis pour la réalisation du liner.
- La surface du support est lisse et exempte de toutes aspérités.
- Le support et le système de filtration sont propres et décontaminés (masse filtrante propre).
- Les pièces à sceller (brides, contre-brides, joints, visserie, presse-étoupes) et profilés d'accrochage sont en bon état.
- Un drainage avec exutoire du bassin a été réalisé (sauf si le sol est suffisamment drainant).
- Le support est compatible avec le liner (pas de bitumes, goudrons, huiles, polystyrène ou polyuréthane avec solvant).
- L'hydraulicité du bassin est suffisante pour assurer une bonne filtration de l'eau sans laisser de zone morte.
- Le support est perméable pour absorber les condensas.
- Les profilés d'accrochages ont été étanchés au dessus et en dessous par un joint de mastic pour empêcher l'infiltration d'eau du fait des vagues sous le liner.
- Il ne risque pas d'y avoir d'infiltration d'eau par élévation de la nappe phréatique ou ruissellement par les plages (risques accrus en cas d'abris) : puits de décompression, pente des plages vers l'extérieur.



NETTOYAGE ET DÉSINFECTION DU SUPPORT

Le nettoyage du support est une phase essentielle de la pose du liner.

Les pièces à sceller, les plans de joints, les trous de vis, les profilés d'accrochage et les niches de projecteurs doivent être propres, dépoussiérés et dégraissés.

Avant de procéder à la pose du liner :

- S'assurer de la perméabilité du support : le percer dans les coins et sur le fond.

En cas de rénovation : décalcifier le support.

- Décontaminer le support à l'aide d'un désinfectant (eau de javel) puis le traiter avec un produit fongicide Sanitized. Appliquer le produit fongicide à la brosse ou au rouleau à raison de 1/4 de litre dilué dans 10 litres d'eau.

Cette décontamination doit être faite au maximum quelques heures avant la pose car **non recouvert, le support se recontamine très vite.**

Attention : le circuit hydraulique et la masse filtrante peuvent être source de contamination de l'eau. C'est pourquoi, lors d'un changement liner, il est obligatoire de changer la masse filtrante.



LA THIBAUDE

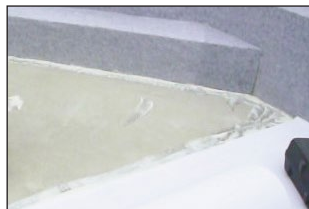
A partir de cet instant, le fond du bassin est parfaitement propre, les abords sont dégagés, et les chaussures sont ôtées pour entrer dans la piscine.

La thibaude doit être coupée aux dimensions exactes du bassin. Il ne doit pas y avoir de recouvrement. La colle HP doit être appliquée au peigne à encoller.

Sur le fond, coller le feutre en divers endroits notamment les angles et les bords. Le collage dans les pentes est particulièrement important.

Sur les murs, la thibaude doit être entièrement encollée.

La thibaude est particulièrement recommandée pour les surfaces bloquées, escalier et demi niveau et facultative ou à éviter sur les fortes pentes.



POSE DU LINER

Apporter le liner dans son emballage d'origine au centre du petit bassin. Ne pas traîner le carton au risque d'endommager le liner.

Le liner est plié en accordéon de manière à ce que le grand bain soit en haut. Des étiquettes identifiant "le grand bain" et "le petit bain" sont collées sur le liner, les enlever lors de la pose.

Grand bain



Petit bain

- Sortir le liner et le déplier dans le sens de la longueur.

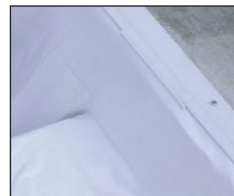
- Ouvrir le liner vers chaque largeur.

- Accrocher les angles (marqués par une flèche verte au dos du liner) sur l'arête ou au centre du rayon de chaque angle, puis à chaque rupture de pente. Ces points peuvent être fixés avec des pinces à linge ou des morceaux de hung stop souple d'environ 15 cm. Ces points marqués sont une indication au réglage du liner (répartition). Repérer les angles sur le fond pour affiner la position du liner.

- Accrocher ensuite le liner sur les longueurs en commençant par les milieux. Veiller à bien répartir la tension et à donner suffisamment d'aisance dans les angles.

- Finir d'accrocher le hung en vérifiant que les marques des angles n'ont pas bougées.

- Placer ensuite le fond, commencer par le petit bain, ramener le surplus de matière vers les parois. Prendre particulièrement soin des angles en les poussant avec les pieds (toujours pieds nus).



- Positionner ensuite l'escalier de manière à ce que la soudure entre le fond et l'escalier coïncide avec l'arête de la dernière contremarche. Centrer l'escalier et remonter la matière vers le haut. La pression de l'eau aura toujours tendance à faire descendre l'escalier.

Quand il s'agit d'une piscine de forme ronde, ovale ou en forme libre, où les angles n'existent pas, il est important de bien positionner le liner en fonction des changements de pentes dans le fond et de répartir le mur de façon égale sans plis.

LINERS "OVERLAP"

Les liners dit "Overlap" sont façonnés avec un surplus de matière "sur les murs". La tension est donnée par le poseur en rehaussant le liner. Pour les piscines rectangulaires, au mur épais, chercher les angles par le carré de matière ajouté pour bien les positionner.

Pour des formes courbes, bien positionner le fond pour suivre sa forme en répartissant la tension de façon égale partout.

Pour des piscines en bois, s'assurer que la tension du liner est correcte et que les angles sont bien positionnés avant de clouer ou d'agrafer le liner.

Pour le liner Overlap qui se coince dans un rail d'accrochage sous les margelles, à l'aide d'un jonc, procéder de la même façon en ajustant la tension du liner dans le rail afin de créer la tension nécessaire.



ASPIRATION DU LINER

L'utilisation d'une bonne aspiration sous le liner **est la condition sine qua non d'une pose sans pli.**

Commencer par boucher toutes les fuites d'aspiration possibles (les skimmers avec du tissu, les pièces à sceller en fermant les vannes...).

Décrocher le liner dans le petit bain pour enfiler le tuyau de l'aspirateur ou du Qvac à environ 15 cm du fond.

L'idéal est d'avoir deux aspirations : une au milieu, l'autre au niveau de l'escalier.

Pendant l'aspiration du liner, supprimer les derniers plis en poussant le fond vers les parois et **placer définitivement les angles.**

Le liner doit être tendu de façon égale sans surtension. Aucun pli ne doit subsister dans le fond avant la mise en eau.

La mise en eau peut alors commencer. **La mise en eau signifie l'acceptation du liner.**



MISE EN EAU

Le remplissage de la piscine doit se faire par une eau du réseau, d'un forage ou de captage contrôlé. Il est important de vérifier que l'eau ne contienne pas d'éléments métalliques néfastes pour le liner et qu'elle soit équilibrée pour une utilisation en piscine. **Il est par ailleurs conseillé d'utiliser un séquestrant métallique après le remplissage.**

Pendant toute la durée du remplissage, les escaliers, banquette ou mur de séparation doivent être maintenus par des poids pour éviter que le liner ne glisse. Ces poids ne doivent pas être en contact direct avec le liner (par exemple : utiliser les chutes de liner). L'opération de remplissage doit être réalisée sous la responsabilité du poseur. Remonter le tuyau d'aspiration au fur et à mesure du remplissage.

La mise en place de la bonde de fond doit se faire dès lors que le liner ne bouge plus, soit sous environ 20cm d'eau ou lorsque la dépression est parfaite.

La pose des brides des pièces à sceller, projecteurs, bouches de refoulement puis skimmers se fait lorsque le niveau d'eau a atteint 15cm au-dessous des pièces à sceller.

- Repérer les trous de vis avec le doigt, percer, placer joint et bride puis serrer manuellement les vis en effectuant un serrage en étoile.
- Percer les pièces à sceller en croix, afin de pouvoir tirer sur le liner et vérifier que la bride est suffisamment serrée, puis découper autour sans pour autant couper trop près, afin de ne pas risquer de créer une fuite.
- Ne couper l'aspiration qu'à la fin du remplissage.
- Faire une analyse de l'équilibre de l'eau et traiter.



FILTRATION ET TRAITEMENT DE L'EAU

La durée de vie du liner est directement liée à l'entretien de la piscine.

Le dimensionnement de la pompe et du filtre doit permettre une filtration du volume d'eau en 4 à 6 heures.

La filtration doit tourner suffisamment et particulièrement en cas de haute température.

Appliquer la formule: temps de filtration = température de l'eau / 2 jusqu'à 25°C. Au delà filtrer 18 heures par jour et en continu dès que l'eau atteint 28°C.

La filtration est à concentrer plus la journée que la nuit car la pollution de l'eau à lieu essentiellement la journée.

Respecter l'équilibre de l'eau:

pH entre 7 et 7,6

(Taux d'acidité)

TH entre 8 et 25 °F

(Taux de calcaire)

TAC entre 10 et 20 °F

(Pouvoir tampon aux variations de pH)

La température de l'eau doit être :

- Pour la gamme CONFORT : inférieure ou égale à 28°C et jamais constamment supérieure à 28°C.
- Pour la gamme INFINI : inférieure ou égale à 30°C et jamais constamment supérieure à 30°C.

Le taux de chlore libre actif doit être maintenu entre 0.7 et 1.2 mg/l - pH entre 7 à 7,4.

En cas de traitement au brome, celui ci ne doit pas excéder un taux de 2mg/l - pH entre 7,2 et 7,6.

Veiller à ce que le taux de stabilisant (acide isocyanurique) apporté par les galets de chlore ne dépasse pas 70mg/l.

Enfin, utiliser que des produits spécialement conçus pour traiter l'eau des piscines ! Ne pas mettre de cuivre.

En cas de traitement au sel, si vous avez une couverture automatique, et si l'option existe, l'asservir à l'ouverture et à la fermeture du volet. Sinon diminuer de 70% la production de chlore. Veiller constamment au bon fonctionnement des appareils et à l'équilibre de l'eau.

Les problèmes de taches et plis sur des liners sont toujours dûs à un problème de traitement d'eau ou de préparation du support soyez vigilant.

NETTOYAGE

Nettoyage **hebdomadaire en saison** :

- Vider les paniers de skimmer et du préfiltre de la pompe.
- Nettoyer la ligne d'eau avec un produit spécial ligne d'eau non abrasif et sans solvant.
- Brosser au balai les parois et le fond du bassin.
- Effectuer un contre lavage de 15 min du filtre afin de le nettoyer et d'éviter son colmatage.

Renouveler annuellement 1/3 du volume d'eau de la piscine pour éviter la saturation en acide isocyanurique.

Changer la masse filtrante au moins tout les 5 ans. (voire plus fréquemment en fonction du TH de l'eau).

HIVERNAGE

Une piscine peut être hivernée lorsque la température de l'eau est en dessous de 10°C.

Il est recommandé d'hiverner la piscine avec une couverture d'hivernage type bâche ou filet afin d'éviter l'ammoncellement de feuilles mortes au fond du bassin. Sinon, nettoyer le bassin régulièrement car des impurités peuvent tâcher le liner.

Un traitement d'eau spécial d'hivernage doit être utilisé si le traitement normal n'est pas maintenu durant toute la période de fermeture de la piscine. Toujours s'assurer de l'équilibre de l'eau et du taux d'oxydant avant d'hiverner.

Des dispositions doivent être prises pour éviter que le gel ne puisse détériorer la piscine ou le système de filtration (gizmo, baisser le niveau d'eau...). En tout état de cause, en cas de formation de glace, ne pas y touché. La glace cassée risque de couper le liner.

VIDANGE

Il est déconseillé de procéder à une vidange total d'un bassin.

Toutefois si elle devait être effectuée, elle doit se faire sous la responsabilité d'un professionnel ou du maître d'ouvrage.

La vidange ne doit pas excéder 72h et le liner doit être remis conformément aux instructions de cette notice: préparation du support et pose du liner.

L'exposition à la lumière du support entraine une prolifération des bactéries et champignons contre lesquels le support doit être traité.

L'exposition du liner sans eau provoque un rétrécissement de la matière.

PISCINIER INSTALLATEUR

DEL CLASS CEC - Z.A. La Basse Croix Rouge - 35530 BRÉCÉ - FRANCE
09 70 72 5000 - contact@fija-group.com - www.my-del.fr